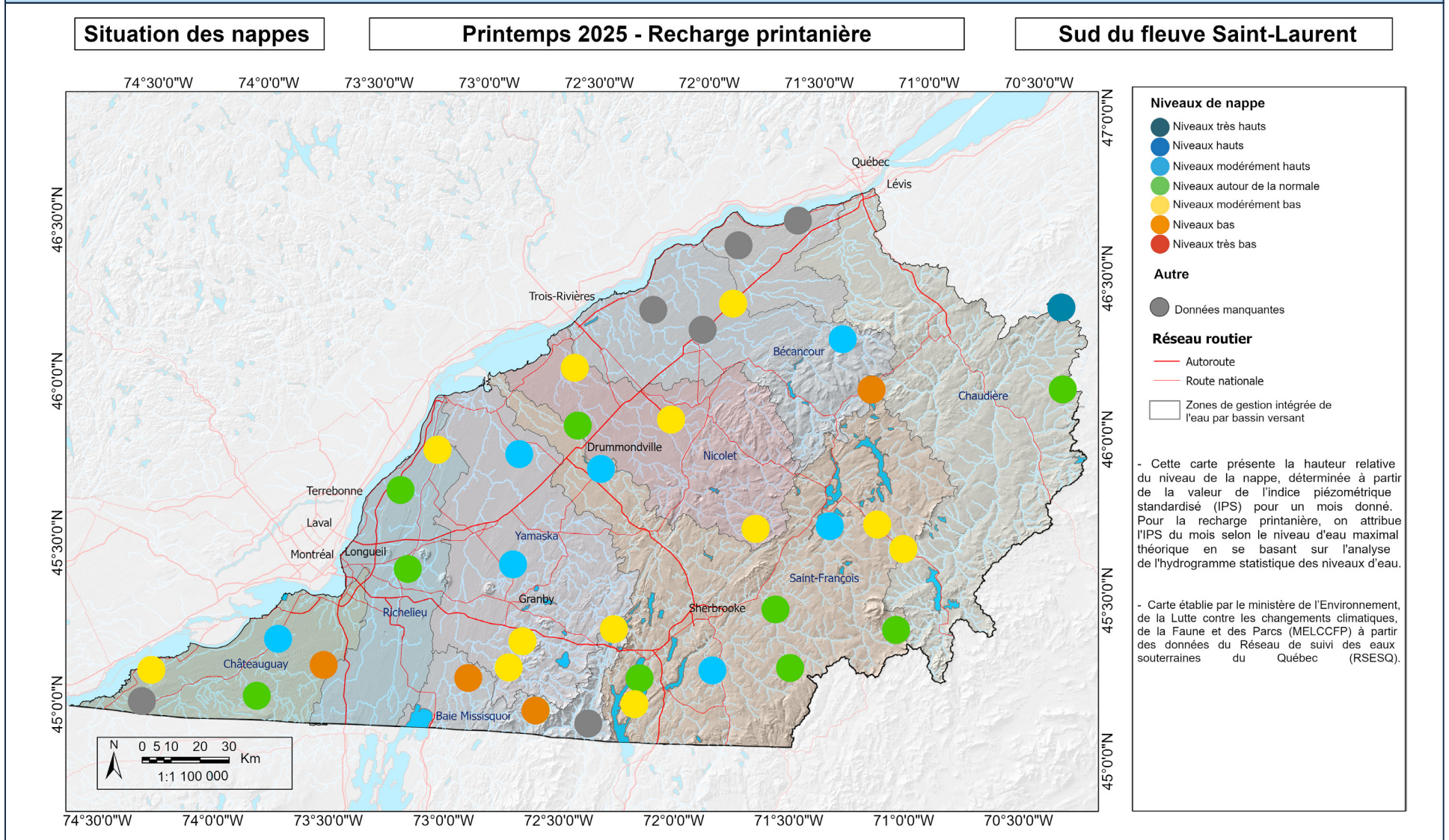




BULLETIN SUR LA SITUATION DES NAPPES

Printemps 2025
Sud du fleuve Saint-Laurent

CARTE – Situation des nappes au printemps 2025 selon le niveau maximal atteint à la suite de la recharge printanière



Situation

Au printemps 2025, la majorité des puits d'observation indiquaient **des niveaux d'eau souterraine modérément bas ou autour de la normale**.

Les autres présentaient des niveaux variant de bas à très hauts selon les puits. Le tableau ci-dessous résume les résultats obtenus pour l'ensemble des puits utilisés dans l'analyse.

Tableau. Synthèse de la situation des nappes au sud du fleuve Saint-Laurent

Classes de niveau relatif (IPS) au printemps 2025	Nombre de puits
Niveaux très hauts	1
Niveaux hauts	1
Niveaux modérément hauts	7
Niveaux autour de la normale	10
Niveaux modérément bas	12
Niveaux bas	4
Niveaux très bas	0
Données manquantes	6
TOTAL	41

En comparaison avec la normale historique mensuelle, la répartition des niveaux au printemps 2025 était la suivante :

- **5 %** des puits présentaient un niveau **au-dessus de la normale**, contre 10 % en 2024.
- **51 %** étaient **proches de la normale**, contre 66 % en 2024.
- **12 %** affichaient un niveau **inférieur à la normale**, contre 0 % en 2024.
- Des données manquent pour **32 %** des puits.

Méthodologie

Pour le bulletin printanier, la situation des nappes est définie par la hauteur relative du niveau maximal (pic) observé à la suite de la recharge printanière à chaque puits du Réseau de suivi des eaux souterraines du Québec (RSESQ) sélectionné pour la production du bulletin. Cette hauteur relative est représentée par un indice, l'indicateur piézométrique standardisé (IPS)^{1 et 2}. Cet indice traduit la situation relative du niveau de la nappe par rapport au niveau généralement mesuré dans un puits durant la période de référence des normales climatiques (1991-2020). Il est réparti en sept classes, le niveau le plus bas étant illustré en rouge et le niveau le plus élevé en bleu foncé.

Par la suite, la situation des nappes est comparée à la normale mensuelle historique pour déterminer le nombre de puits « au-dessus », « proches », ou « au-dessous » de la normale. Pour chaque puits d'observation, la classe de l'IPS observée durant la période en cours est comparée à la normale historique du mois correspondant au pic de la recharge printanière. Les puits disposant d'une série chronologique courte ne sont pas pris en compte dans cette analyse.

Les neuf zones de gestion intégrée de l'eau par bassin versant ont été utilisées afin de régionaliser la situation des nappes au sud du fleuve Saint-Laurent.

Au sud du fleuve Saint-Laurent, le Réseau comprend 123 puits, dont 109 sont actifs. Ce bulletin présente les analyses de 41 puits sélectionnés sur la base de la durée de données disponibles, du comportement du niveau d'eau et du type du confinement.

Références

1. Gosselin, J.S., Huchet, F., Lefebvre, R., 2022. *Production d'un bulletin sur l'état des nappes et d'un portrait du réseau de suivi des eaux souterraines* - Rapport final R2104, mars 2022.
2. Seguin, J.J., Klinka, T., 2016. *Index piézométrique standardisé (IPS) - Bilans et comparaisons avec l'indicateur du BSH*. Note technique, BRGM/RP-67251-FR, 49 p.