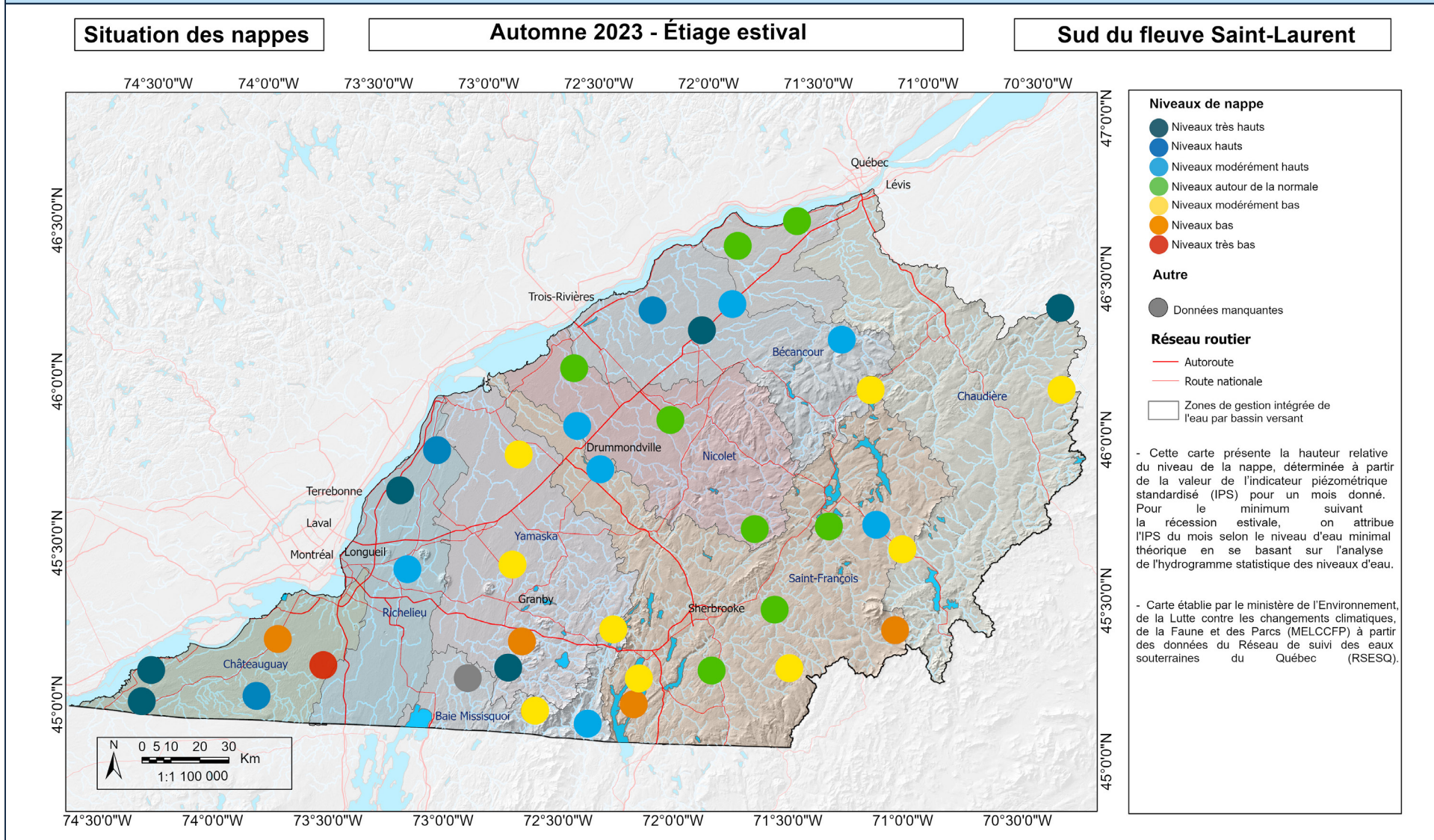


BULLETIN SUR LA SITUATION DES NAPPES

Automne 2023
Sud du fleuve Saint-Laurent

CARTE – Situation des nappes selon le niveau minimal atteint après la récession estivale de 2023



Situation

À l'automne 2023, la majorité des puits d'observation indiquaient **des niveaux d'eau souterraine modérément bas, autour de la normale ou modérément hauts**. Les autres présentaient des niveaux variant de très hauts à bas selon les puits, à l'exception d'un puits qui affichait un niveau très bas. Le tableau ci-dessous résume les résultats obtenus pour l'ensemble des puits utilisés dans l'analyse.

Tableau. Synthèse de la situation des nappes au sud du fleuve Saint-Laurent

Classes de niveau relatif (IPS) minimal suivant la récession estivale de 2023	Nombre de puits
Niveaux très hauts	6
Niveaux hauts	3
Niveaux modérément hauts	7
Niveaux autour de la normale	8
Niveaux modérément bas	10
Niveaux bas	5
Niveaux très bas	1
Données manquantes	1
TOTAL	41

En comparaison avec la normale historique mensuelle, la répartition des niveaux observés après la récession de 2023 était la suivante :

- **20 %** des puits d'observation présentaient un niveau **au-dessus de la normale, contre 34 % en 2022**.
- **56 %** étaient **proches de la normale, contre 39 % en 2022**.
- **2 %** affichaient un niveau **inférieur à la normale, contre 5 % en 2022**.
- Des données manquent pour **22 %** des puits.

Méthodologie

Pour le bulletin automnal, la situation des nappes est définie par deux éléments :

1. Pour chaque puits du Réseau de suivi des eaux souterraines du Québec (RSESQ) sélectionné pour la production du bulletin, la hauteur relative du niveau minimal observé à la fin de la récession estivale*, qui peut être à la fin de l'été ou à l'automne. Cette hauteur relative est représentée par un indice, l'indicateur piézométrique standardisé (IPS)¹ et ². Cet indice traduit la situation relative du niveau de la nappe par rapport au niveau généralement mesuré dans un puits durant la période de référence des normales climatiques (1991-2020). Il est réparti en sept classes, le niveau le plus bas étant illustré en rouge et le niveau le plus élevé en bleu foncé;
2. L'évolution du niveau par rapport à la normale mensuelle historique, qui permet de déterminer le nombre de puits « au-dessus », « proches » ou « au-dessous » de la normale. Pour chaque puits, la classe de l'IPS observée durant la période en cours est comparée à la normale historique du mois correspondant au plus bas niveau d'eau suivant la récession. Les puits disposant d'une série chronologique courte ne sont pas pris en compte dans cette analyse.

Les neuf zones de gestion intégrée de l'eau par bassin versant ont été utilisées afin de régionaliser la situation des nappes au sud du fleuve Saint-Laurent.

Au sud du fleuve Saint-Laurent, le Réseau comprend 123 puits, dont 109 sont actifs. Ce bulletin présente les analyses de 41 puits sélectionnés sur la base de la durée de données disponibles, du comportement du niveau d'eau et du type du confinement.

* Au Québec, à la suite de la recharge printanière des nappes d'eau souterraine, les niveaux d'eau sont généralement à la baisse pendant l'été, jusqu'aux grandes pluies d'automne. Cette baisse est appelée « récession estivale ».

Références

1. Gosselin, J.S., Huchet, F., Lefebvre, R., 2022. *Production d'un bulletin sur l'état des nappes et d'un portrait du réseau de suivi des eaux souterraines* - Rapport final R2104, mars 2022.
2. Seguin, J.J., Klinka, T., 2016. *Index piézométrique standardisé (IPS) - Bilans et comparaisons avec l'indicateur du BSH*. Note technique, BRGM/RP-67251-FR, 49 p.